



Lejerbo Frederiksborg, afd. 1233-01, CVR: 26770599
Gammel Køge landevej 26
2500 Valby

Rådhuset
Linda Bredahl
libj@alleroed.dk

Sagsnr. 21/6679
17. maj 2023

Høring

af anlæg af privat vandløb på matr. nr. 6a, Blovstrød By, Blovstrød

Allerød Kommune meddeler hermed tilladelse til etablering af vandløb på matr. nr. 6a, Blovstrød By, Blovstrød.

Afgørelsen kan først udnyttes, når klagefristen er udløbet og der ikke er indkommet klager. Hvis afgørelsen påklages, kan afgørelsen ikke udnyttes, før klagemyndigheden har behandlet sagen.

Sagens baggrund

I forbindelse med opførelse af ny bebyggelse nord for Teglskoven ønskes overfladevand fra det opstrøms liggende areal afskåret fra at løbe ind i den ny bebyggelse. Det ønskes afskåret ved at etablere et nyt vandløb i form af en afskærende grøft.

Allerød Kommune har modtaget en ansøgning, fra Frandsen og Søndergaard, Rådgivende ingeniørfirma A/S på vegne af Lejerbo, om at anlægge 300 meter vandløb, der forløber på matr. nr. 6a, Blovstrød By, Blovstrød og ned til eksisterende sø i Teglskoven. Anlæggelse af et privat vandløb er en regulering, der kræver tilladelse efter vandløbsloven.

I ansøgningen indgår etablering af passage over det ny vandløb. Anlæggelse af Broer, overkørsler eller lignende kræver ligeledes tilladelse efter vandløbsreguleringsbekendtgørelsen.

Allerød Kommune har løbende modtaget opdateringer til ansøgningen, seneste opdatering modtaget i 25. april 2023.

Vilkår for tilladelsen

Tilladelse til anlæg af den pågældende vandløbsstrækning sker på følgende vilkår:

Generelt:

- 1 Inden anlæg af grøft skal ansøger bede om fuldmagt til at udføre anlægsarbejder på anden mands grund, i dette tilfælde på matr. nr. 6a. Fuldmagt skal være underskrevet og dateret, inden nærværende tilladelse tages i brug, og det skal tydeligt fremgå, hvem der underskriver og deres relation til ejer.
- 2 Vandløbets skikkelse dimensioneres til at håndtere vand, der falder indenfor det mindre afgrænsede areal, Figur 1.
- 3 Røret i den rørlagte del af vandløbet dimensioneres til at lede en 5-års regnhændelse.
- 4 Den åbne del af vandløbet dimensioneres til at lede vand svarende til 100-års regnhændelse.
- 5 Ejer af matrikel 6fg skal sikre, at terrænkoterne i nærværende tilladelse i matrikelskel og ved overgang til regnvandsbassin stemmer overens med terrænkoterne i udledningstilladelse og byggetilladelse for matrikel 6fg. Ejer af matrikel 6fg skal stille dokumentation for dette til rådighed på forespørgsel.

Anlægsfase:

- 6 Såfremt den som udfører gravearbejde konstaterer forurening på grunden, skal gravearbejdet standses og kommunen skal straks kontaktes.
- 7 Hvis der bliver fundet spor af fortidsminder og arkæologisk materiale i forbindelse med anlægsarbejdet, skal arbejdet standses og fundet straks anmeldes til Museum Nordsjælland.
- 8 Rørlægning skal foretages med glatte, perforerede PVC rør i en dimension og hældning der svarer til skitsetegningen i bilag 1. Rør skal have funktion som drænrør.
- 9 Der skal etableres en tilsynsbrønd, hvor vandløbets rørlægning starter samt en tilsynsbrønd/spulebrønd med sandfang, på et for driftsbilen tilgængeligt område på strækningen, til spul af rør. Nedstrøms rørlægningen skal enten etableres en tilsynsbrønd, eller der skal etableres frit udløb til den åbne del af vandløbet.
- 10 Alle brønde skal etableres med så lidt skade på omgivende arealer som muligt. Eventuelle skader skal udbedres og/eller erstattes.
- 11 Sammenkoblinger mellem rørelementer skal være vandtætte/med muffe.
- 12 Rørledning etableres på et fast bundsubstrat så som nøddesten eller lignende, så der ikke er risiko for, at der opstår lunger på ledningsstrækningen.

- 13 Alle markdræn, der måtte føre til vandløbet, skal sikres afvanding til vandløbet.
- 14 Hvor der er udmunding fra rørlægning til åbent vandløb sikres med en velgraderet blanding af håndsten i størrelsen 100-150 mm og groft ral i størrelsen 30-64 mm. Langs den første halve meter sættes stenene med en større stenstørrelse.
- 15 Den åbne vandløbsstrækning placeres i tilstrækkelig afstand fra nærliggende regnvandsbassin, så der ikke er risiko for, at vandløbet ved ekstremregn modtager spildevand fra nærliggende regnvandsbassin
- 16 Når røret er lagt, skal terrænet over røret fyldes med overskudsjord fra arbejdet og i henhold til koteringsen på kortbilag 1 og 2 og i henhold til gældende regler.
- 17 Terrænet over rørledningen samt på den åbne strækning formes som et trug og udjævnes, så der opnås en jævn flade, skrånende svagt mod vandløbsmidte med hældning 1:2 og 1:5 som beskrevet i bilag 1 og 2.
- 18 Overskudsjord, som fremkommer ved udgravning til vandløbet, bortskaffes af ansøger i henhold til reglerne i den til enhver tid gældende jordflytningsbekendtgørelse, herunder at jord, der flyttes over matrikelskel, skal anmeldes og godkendes.
- 19 Skråningerne / den jævne flade i det nyudgravede vandløb må ikke tildækkes med slut topjord/muldjord.
- 20 Små sten, håndsten og større håndboldstore sten, der dukker op i marken og den grønne kile, må smides i vandløbet, ca. 1 sten for hver 2 meter, afhængig af størrelse. Flintesten og kalksten må ikke smides i vandløbet.

På skråningen fra skovbrynet og ned til skovsøen:

- 21 Under anlægsarbejdet må træer ikke fældes og trærødder ikke beskadiges på skråningen ned til skovsøen.
- 22 Eksisterende materiale i skovbunden må ikke udgraves eller fjernes fra skråningen eller skovbunden.
- 23 Henfaldne stammer og grene, som ligger løst på anlægsstrækningen, må flyttes til side, for at gøre plads til udlæg af sten.
- 24 På skråningen fra skovbrynet og ned til skovsøen udlægges en blanding af større sten (> 150 mm) og håndsten (100 – 150 mm) på skovbunden således, at de forhindrer erosion af denne skråning. Groft ral i størrelsen 30-64 mm lægges til at understøtte stenene. Stenene udlægges i en bredde, som er dimensioneret efter vandløbet. Stensætningen skal bygges op nedefra.
- 25 Stensætningen lægges på skråningen og på 1 meter fra skråningens fod. Stensætningen må ikke lægges i søen og må maksimalt lægges ud til koordinat N=6195863, E=711131.
- 26 Stensætning skal falde naturligt ind i skråningen/skovbunden.

- 27 Allerød Kommune skal godkende stensætningen med henblik på at sikre foden af skråningen tilstrækkeligt mod erosion.
- 28 Der må ikke ske transport af sand og jord ud i skovsøen under anlægsarbejdet.

Efterfølgende drift:

- 29 Vedligeholdelse af vandløbet, både det rørlagte og det overfladiske, vedligeholdes af ejer af matr. nr. 6fg.
- 30 Ejer af matr. nr. 6fg har ret til at komme ind på matr. nr. 6a og vedligeholde vandløbet.
- 31 Vandløbet vedligeholdes, så dette er funktionsdygtigt iht. projekterede dimensioner.
- 32 Tilsyn og rensning af riste og vandløb samt kontrol af udløb til skov sker 1 gang om måneden eller efter behov, samt efter kraftigt regnvejr. Kraftigt regnvejr defineres som en nedbørsmængde, der overskrider 24 mm på 6 timer lokalt inden for området.
- 33 Tilsyn og tømning af sandfang sker 1 gang årligt eller efter behov. Rørlagte del spules efter behov for at sikre afstrømning.
- 34 Grødeskæring/slåning i vandløbet udføres efter behov og kun såfremt vandløbet ellers ikke er funktionsdygtigt – dog mindst 1 gang om året og med opsamling af det afskårne. Grødeskæring/slåning i vandløbet (grøft/trug) kan udføres uden slåning af skråninger.
- 35 Slås skråninger langs vandløbet, skal dette ske med opsamling og maksimalt 1-2 gange i vækstsæsonen eller efter behov. Skråninger bør ikke slås det første år efter anlæggelsen.
- 36 Opsamling af affald i vandløbet sker 1 gang om måneden eller efter behov.
- 37 Oprensning af vandløb sker hvert 5. år eller efter behov.
- 38 Vedligeholdelse af vandløbet sker i samråd med Allerød Kommune. Der afholdes op til 1 tilsyn af vandløbsplejen om året, hvor kommunen har mulighed for at deltage. Tilsyn bestræbes afholdt i maj/juni eller august/september for at tilpasse plejen løbende.
- 39 Ved uforudset erosion af skråning og/eller transport af materiale ud i vandløb eller søen, skal materialet graves væk og skråningen eventuelt retableres efter aftale med kommunen.
- 40 Arbejdet skal tilrettelægges på en sådan måde, så unødige gener begrænses mest muligt.
- 41 Alle arbejder skal udføres på en faglig korrekt måde og med høj kvalitetsstandard.
- 42 Vilkår er gældende efter oplyste tal for nærværende tilladelse. Hvis vandmængden og karakteren af vandet ændrer sig, skal tilladelsen revideres.

Grundlag for afgørelsen

- [Screeningsafgørelse](#) om ikke miljøvurderingspligt af 31.01.2023.
- Ansøgning om tilladelse til etablering af vandløb bestående af:
 - Notat "3542 Notat vedr. Ved Skoven Afvanding af naboarealer" vedrørende afvanding af naboareal matr. nr 6a af 24.03.2023.
 - Oversigtskort "3542_K08_LX_H0_N102 - Afvanding af naboareal matr. nr. 6a" version H modtaget 25.04.2023 (bilag 1).
 - "3542_K08_LX_H0_N103 - Snit i vandløb" version G modtaget 21.04.2023 (bilag 2).
 - "Ved Skoven - Principsnit for trædæk ved grøft" af 28.03.2023 (bilag 3).
 - Udfyldt ansøgningsblanket af 28.09.2022.
 - Kortbilag: "Scalgo Afvanding af naboareal" af 23.06.2021 (Figur 1).
- Notat "Ved Teglskoven – befæstelse af dele af vandopland til beskyttet sø og anlæg af nyt vandløb i forbindelse med boligudvikling vurderes ikke at ændre tilstanden/vandstanden i søen, habitat for bilag IV-art" af 23.03.2023.
- [Teglskoven historisk redegørelse og risikovurdering](#) af 10.05.2017. Udarbejdet af Niras.
- Miljøteknisk notat af Franck Geoteknik. Sag nr 16.2102M - Sortemosevej, Teglværkskvarteret, Allerød 16.03.2016.
- [Lokalplan 1-141](#) Boliger ved Teglskoven og [lokalplan 117](#) Idrætsanlæg og vej mellem Sortemosevej og Østre Teglværksvej i Blovstrød.

Redegørelse og formål

Ansøger ønsker at opføre 115 boliger på matr. nr. 6fg, Blovstrød By, Blovstrød, herefter benævnt "bebyggelsen".

Nabo til matriklen, der ønskes bebygget, er en højere liggende mark på matr. nr. 6a, Blovstrød By, Blovstrød, hvorfra vandet i dag har sin naturlige afstrømning gennem matr. 6fg og ned til en sø i Teglskoven på matr. nr. 5b Blovstrød By, Blovstrød.

Formål

I forbindelse med opførelsen af den nye bebyggelse på matr. nr. 6fg ønsker ansøger overfladevand fra det østlige opstrøms liggende areal afskåret fra at strømme ned i den nye bebyggelse.

Ejer af matr. nr. 6fg ønsker vandet fra øst afskåret ved at etablere et nyt vandløb på 300 meter til at lede naturligt overfladevand fra det østlige, opstrøms liggende areal på matr. nr. 6a uden om bebyggelsen.

Vandløbet anlægges med det specifikke formål at håndtere overfladevand fra en del af matr. nr. 6a, Blovstrød By, Blovstrød.

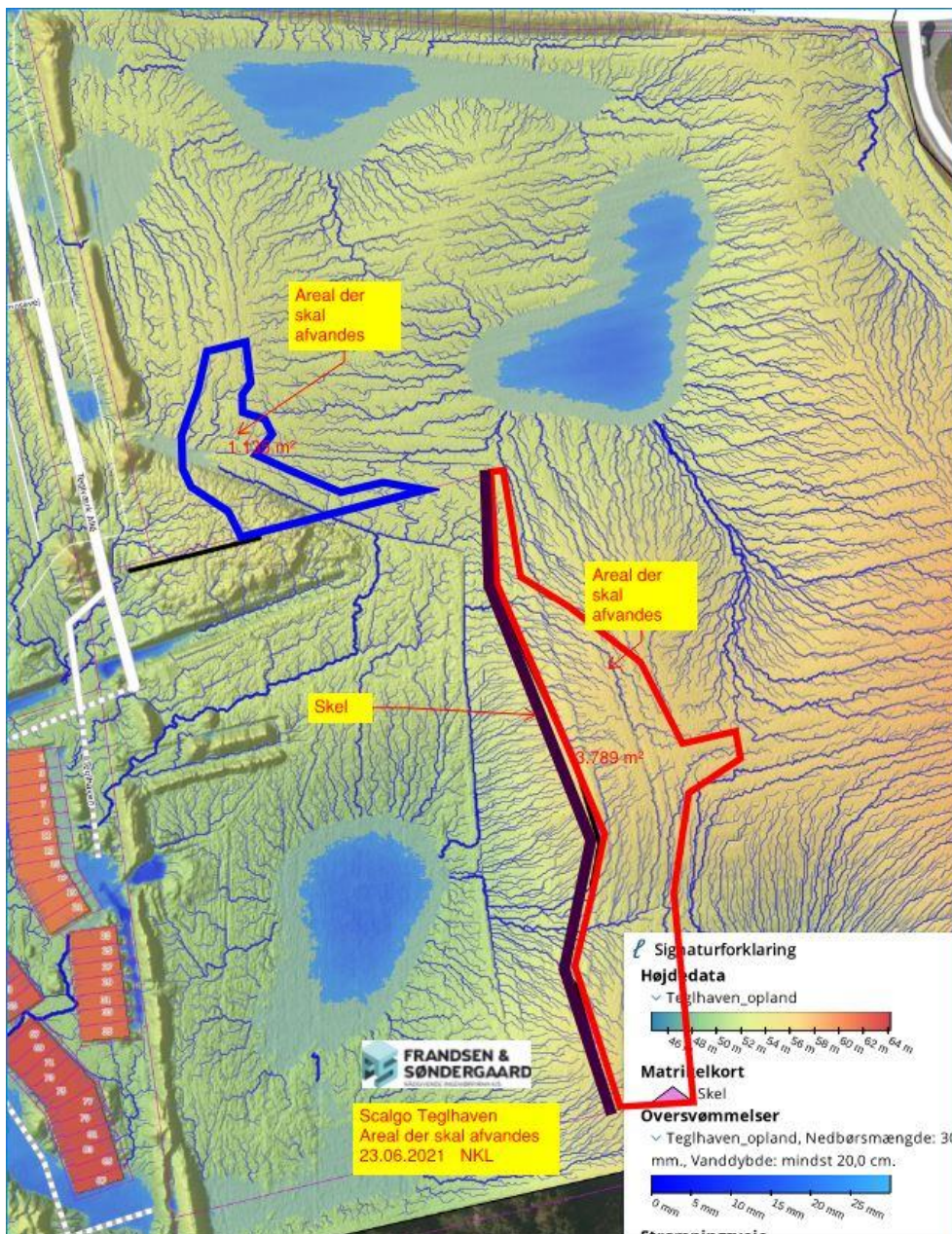
Vandløbsopland

Vandløbet afvander den del af matr. nr. 6a, Blovstrød By, Blovstrød, som er markeret med rødt på Figur 1. Andelen er 3.789 m².

Overfladevand, som løber ind fra nord fra matr. 6a til 6fg (markeret med blå på Figur 1), har ansøger oplyst at håndteres af ansøger via regnvandssystemet på matr. nr. 6fg.

Det nyetablerede vandløb udgør en del af oplandet til vandløbet Drabæk, som løber ud i Ellebæk, som løber ud i Sjælsø.

HØRING



Figur 1 Vandløbsopland til det ny vandløb er markeret med rødt. Vand, der afvander fra marken nord for matr. nr. 6fg (markeret med blå) indgår ikke i oplandet til det ny vandløb, da vand derfra bliver behandlet via afvandingsssystem på matr. nr. 6fg og i udledningstilladelse herfor.

Definition af vandløbet

Vandløbet ønskes etableret dels som åben vandløbsstrækning og dels som rørlagt strækning med en åben grøft ovenover. "Vandløbet" henviser herefter til både de rørlagte dele og de åbne dele. Vandløbet består af bund og to sider og kronekant. Terrænets skråning ned til vandløbet er ikke en del af vandløbet.

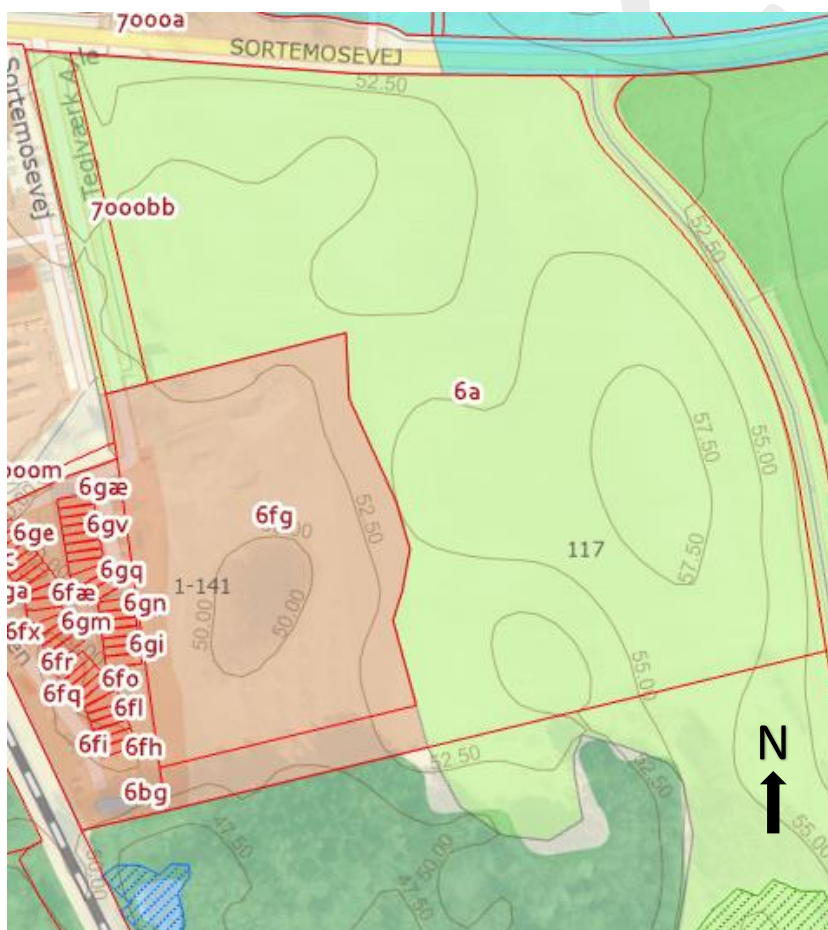
Placering af vandløb

Den ny bebyggelse er omfattet af Lokalplan 1-141 "Boliger ved Teglskoven". Lokalplan 1-141 indeholder bl.a. delområde A1, som er udlagt til fælles grønt område for områdets beboere og skal fungere som grønne kile ud til skovbrynet (jf. lokalplan).

Matr. nr. 6a er omfattet af både [lokalplan 1-141](#) og [lokalplan 117](#) "Idrætsanlæg og vej mellem Sortemosevej og Østre Teglværksvej i Blovstrød"), jf. Figur 2.

Vandløbet er ikke reguleret af lokalplan 117.

Med baggrund i lokalplan 1-141 placeres vandløbet på matr. nr. 6a.



Figur 2 Oversigtskort med matrikelgrænser (røde) og matrikelnumre. Lokalplan 1-141 (brunt) og Lokalplan 117 (lysegrønt). Sø-recipient, beskyttet naturtype, ses nederst tv (blå skravering).

Vandløbet starter omkring det nordøstlige hjørne af bebyggelsen og løber langs skel, forbi det sydøstlige hjørne af bebyggelsen og derefter fra øst mod vest på strækningen syd for bebyggelsen, jf. Figur 3 og bilag 1. Vandløbet ledes overfladisk til sø i Teglskoven.



Figur 3 Principskitse for vandløbets placering og karakter: Vandløbsbund (blå linje), rørlagte strækninger (orange-stiplet), stensætning i skovbund (lysegrå), udløb til recipient (blåt punkt). Matrikelnumre med rødt. For detaljer se bilag 1

Karakter og dimensionering af vandløbet

De 300 meter vandløb anlægges som udgangspunkt åbent med overfladisk afstrømning. I den sydøstlige del af bebyggelsen har terrænet et naturligt højdepunkt. For at lede vandet forbi højdepunktet, rørlægges vandløbet på ca. 68 meter. Over rørlægningen anlægges samtidig en grøft som angivet på bilag 1 og bilag 2.

Vandløbet vil endvidere indeholde en 10 meter rørlægning syd for bebyggelsen på lokalplan 1-141's delområde A1 for at give passage til Teglskoven. Se Figur 3.

Hvor vandløbet overgår fra rørlagt til åbent vandløb, sikres overgangen med stensætning.

Ansøger har beregnet, at fra oplandet mod øst afstrømmer ved en 5-års regnhændelse en regnvandsmængde svarende til 17,0 l/s.

Den rørlagte del af vandløbet udføres på den baggrund med rørdimension på 250 mm, indvendig diameter. Røret lægges med bundkoter i henhold til bilag 1 og bilag 2.

Ansøger har beregnet, at fra oplandet mod øst afstrømmer, ved en 100-års regnhændelse og en 10 minutters regn, en regnvandsmængde på 35,54 m³ svarende til 59,2 l/s. Dimensionering af afskæring af vandets frie vej tilsvarende dette, således at der ikke sker overløb fra vandløbets kronekant oftere end i gennemsnit én gang hvert 100. år.

Ansøger har oplyst følgende: At med 250 mm PP ledning med min 10 % fald har ledningen en kapacitet på 65 l/s; når ledningen er fuld, afledes vandet overfladisk via vandløbets grøft samt at regnvandsledning ved 17 l/s er selvrensende ved 7 ‰.

Der er til beregningerne anvendt ruhed (k) = 300 mm og Manningtal (M) = 32 samt de på bilag 1 og bilag 2 angivne dimensioner.

Ansøger oplyser, at den åbne del af vandløbet, grøften, anlægges med en dybde på 0,2-0,6 m og en bundbredde på 0,3 m samt at siderne i den østlige del af vandløbet anlægges med hældning 1:2 til 1:1,5 og et fald på minimum 3‰.

Ansøger oplyser endvidere, at vandløbet bredde syd for bebyggelsen tilpasses terrænet og at vandløbet sider anlægges med en hældning 1:3,7 til 1:1,4.

Skovbrynet og recipienten

Vandløbet føres ned til kanten af Teglskoven syd for bebyggelsen. Det egentlige vandløb afsluttes ved skovbrynet - på matrikelgrænsen indtil matr. nr. 5b, Blovstrød By, Blovstrød (hvidt punkt på Figur 3) ved koordinat N=6195883, E=711138 og kote 49,00 - jf. bilag 1 og Figur 4.

Fra kanten af Teglskoven ledes overfladevandet ned af skrænt til eksisterende sø i Teglskoven - Figur 5. Vandet ledes over skovbunden via en stensætning, som anlægges, maksimalt, indtil kote 45,50 og koordinat N=6195863, E=711131 (blåt punkt på Figur 3), også jf. bilag 1.

Stensætningen anlægges med en bredde på 2 til 3 meter og en længde på 24 meter.

Ansøger oplyser, at vandets flow hen over stenene vil være maksimalt 1,11 m/s. Dimensioneringen af stensætningen har ansøger beregnet på baggrund af en kapacitet i vandløbet på 68 l/s. Til beregning af kapaciteten

er anvendt ruhed (k) = 500 mm, Manningtal (M) = 29 m^(1/3)/s, faldforhold 160‰ samt højde = 3 cm og bredde 2 m.

Søen, som er recipient for vandløbsvandet, ligger på matr. nr. 5b Bløvstrød By, Bløvstrød. Søen ligger markant lavere end skovbrynet, jf. Figur 4 og Figur 5, hvorfor vandet fra vandløbet ledes ned af skrænten i skovbrynet for at nå til søen.



Figur 4 Lokaltet, hvor placering af stensætning ved skovbryn sker.



Figur 5 Lokaltet, hvor placering af stensætning på skråning og skovbund sker.

Bro

Over vandløbet øst for bebyggelsen etableres en gangpassage fra matr. nr. 6fg til matr. nr. 6a. Passagen placeres ved snit 1 (jf. bilag 1 og bilag 2).

Passagen etableres dels som en bro over vandløbet i form af et trædæk og dels med betonelementer på skråningen.

Trædækket etableres med betonfundament som beskrevet på bilag 3.

Terrænregulering

Ansøger oplyser, at der terrænreguleres som anvist på bilag 1 og bilag 2. Således etableres øst for vandløbet en skråning med en hældning på mellem 1:5 og 1:3,5 og maksimalt 15 m ind på matr. 6a og der terrænreguleres syd for bebyggelsen, så koterne i matrikelskel stemmer med byggetilladelsen for matr. nr. 6fg. Det fremgår af bilag 2 vandløbssnit 4, at der i snittet lægges maksimalt 4 cm jord på terrænet mellem matr. 6fg's sydlige matrikelskel og vandløbet.

Terrænreguleringen berører ikke eksisterende terræn ved vandløbets kronekant.

Andre forhold

Kommunen har dags dato ikke kendskab til eventuelle eksisterende markdræn på matr. nr. 6a.

Kommunens vurdering

Naturmæssige konsekvenser

Skovsøen, som modtager vand fra vandløbet, er beskyttet efter Naturbeskyttelseslovens § 3. Længere nedstrøms i oplandet er vandløbet Drabæk/Ellebæk beskyttet efter naturbeskyttelseslovens §3, men først nedstrøms boligområdet Drabæk Huse.

I afgørelsen om VVM-screening af projektet fremgår det, at der er observeret markfirben ca. 200 meter vest for projektområdet samt at nærmeste bilag IV-art, udpeget på habitatbekendtgørelsen¹, er stor vandsalamander, der er observeret i skovsøen, recipienten.

Kommunen har i afgørelse om VVM-screening vurderet at:

- det ansøgte projekt ikke vil påvirke potentielle bilag IV-arter, Natura 2000-områderne eller deres udpegningsgrundlag væsentligt.

¹ BEK nr. 2091 af 12/11/2021

- projektet ikke vil påvirke rødlistede eller andre fredede arter negativt;
- der ikke vil ske tilstandsændringer i omkringliggende naturområder omfattet af naturbeskyttelseslovens § 3 som følge af realisering af projektet.
- søen primært tilføres vand via det øvre sekundære grundvand, vis kote er tæt på at være sammenfaldende med søen vandspejlkote og at Allerød Kommune forventer, at tilstanden i søen hvor stor vandsalamander er observeret, ikke vil ændres væsentligt på baggrund af byggeriet.

Allerød Kommune har efterfølgende vurderet, at anlæg af nyt vandløb i forbindelse med byggeriet ikke vil ændre tilstanden/vandstanden i søen, som er habitat for en bilag IV-art.

Afstrømningsmæssige konsekvenser

Søen, som modtager vand fra det nyetablerede vandløb, har i dag et opland på 7-8 hektar. Søens opland forventes i dag som maksimum at være afgrænset af Sortemosevej mod nord samt af Teglværks Allé og Teglhaven mod øst. Søens opland udgøres af en del af matr. nr. 6a. Endvidere afvander den nærmeste del af skoven på matr. nr. 5b til søen.

Søen har ikke noget direkte afløb nedstrøms. Kommunen vurderer, at søen står eller har stået i sammenhæng med Allerød Sø området. Efter jernbanens anlæg lige øst for søen er det uvist i hvilken grad, at dette er tilfældet.

Nedstrøms i oplandet er det private vandløb Drabæk/Ellebæk ikke omfattet af statens Vandområdeplaner (2015-2021) og er således ikke målsat. Kommunen vurderer, at etableringen af det ny vandløb ikke vil være til hinder for målopfyldelse i nedstrøms målsatte vandløb.

Det er Kommunes opfattelse, at vandføringen i det ny vandløb vil være begrænset med hyppige tilfælde af udtørring. Der er derfor kun ringe natur- og miljømæssige forhold knyttet til vandløbet.

I perioder med megen vand i vandløbet er udlægning af sten i vandløbet med til at bremse vandet op og give naturlig turbulens i vandløbet. Kommunen vurderer, at udlægning af sten i vandløbet er positivt, så længe det ikke er skarp flint eller kalksten, som afgiver næring til vandet.

Ændringerne i afstrømningsmønsterets hastighed vurderes at være små, hvorfor anlæg af grøften vil ikke ændre væsentligt på afstrømningen i

området. Projektet vurderes derfor at være foreneligt med formålsbestemmelsen i vandløbsloven.

Miljømæssige konsekvenser

Vandløbsoplandet er i byzone men kommer fra en mark, der har været dyrket økologisk i mindst 10 år, og vandet vurderes derfor at være rent.

Hvor vandløbet krydser skovbrynet, er der få meter mellem træerne, se Figur 4. Kommunen vurderer, at ved skovbrynet og skråningen kan anlæg lade sig gøre uden at fælde træerne i skovbrynet.

Tidligere forureningsundersøgelse, udarbejdet for den sydlige del af matr. nr. 5b, Blovstrød By, Blovstrød, beskriver, at den sydlige del af matr. nr 5b (skoven) er V1-forureningskortlagt. Det skal understreges, at undersøgelsen omfatter ikke det specifikke område, hvor søen ligger. Ved besigtigelse er konstateret, at der overfladisk i skovbrynet ligger murbrokker og rester af byggemateriale – anes på Figur 5. Pga. deponeret potentiel forurening vurderer kommunen derfor, at det er sikrest ikke at grave i materialet fra skråningen men derimod at det ny vandløb kan etableres overfladisk og kan strømme fra skovbrynet ned over skråningen til selve søen.

Kommunen konstaterer, at der i dag ligger en del grene og nedfaldent ved, hvor vandet skal modtages i søen. Af hensyn til miljøtilstanden i skovoverfladen samt naturtilstanden i recipienten vurderer kommunen, at det ikke bør fjernes eller omlægges mere end højest nødvendigt.

Overordnet vurdering

Kommunen vurderer, at det ansøgte ikke strider mod lokalplanernes forhold. Vandløbsstrækningen på matr. nr 6a, langs den østlige side af matr. nr. 6fg, er omfattet af lokalplan 117, der ikke har bestemmelser vedr. etablering af et vandløb. Vandløbet kan derfor, i forhold til lokalplan 117, umiddelbart etableres. Vandløbsstrækningen syd for matr. nr. 6fg er omfattet af lokalplan 1-141 og harmonerer dels med dennes § 9.5, der giver mulighed for etablering af et åbent, naturligt organisk vandløb ned mod skoven og dels med adgang til skoven i planens delområde A1.

Allerød Kommune vurderer overordnet, at det ansøgte om etablering af privat vandløb på matr. nr. 6a ikke vil have væsentlig påvirkning på § 3 beskyttet natur, Natura 2000-områder eller målopfyldelse af mål i statens Vandområdeplaner samt at det etablerede vandløb ikke vil påvirke særlig beskyttede naturtyper eller særlige beskyttede arter i negativ retning.

Endvidere vurderer kommunen, at det ansøgte om etablering af privat vandløb på matr. nr. 6a ikke vil få en væsentlig afstrømningsmæssig konsekvens for bredejere beliggende nedstrøms udledningspunktet, at der er hydraulisk kapacitet i vandløbssystemet til den vandmængde, som etableringen medfører, og at den fremtidige vedligeholdelse af vandløbet påfalder den berørte part af vandløbssystemet, som får nytte af vandløbet, ejer af matr. nr. 6fg.

Ejendomsforhold og berørte parter

Oversigt over grundejere, der inddrages i projektet:

- Lejerbo, Frederiksborg, afd. 1233-01 – grundejer af matr. 6fg.
- Allerød Kommune – grundejer af matr. 6a.

Økonomi og udgiftsfordeling

Overslag over anlægsudgifter

Samtlige udgifter til rørlægning og etablering af grøft på den pågældende strækning påhviler ansøger. Det er oplyst af ansøger, at den samlede udgift til anlæg af vandløbet i alt udgør ca. 200.000 kr ekskl. moms (oplyst pr. 28.09.2022)

Drift

Udgiften til vedligeholdelse som følge af nyt vandløb afholdes af de grundejere, som pålægges udgifter ved de nævnte foranstaltninger. Vedligeholdelsesudgifter afholdes i forhold til hver enkeltes nytte af vandløbet².

Det vurderes, at det kun er ansøger, der får nytte af det nyetablerede vandløb, hvorfor den fremtidige vedligeholdelse af vandløbet og udgifter hertil påhviler ejer af matr.nr. 6fg, Blovstrød By, Blovstrød.

Udgifter til fremtidig vedligehold af vandløbet, både rørlagte og åbne del, afholdes i øvrigt i henhold til deklaration, som tinglyses på matr. nr. 6fg og matr. nr. 6a.

Tidsplan for arbejdets udførelse

Projektet har en anlægsperiode, der er angivet som forventet fra februar 2023 – september 2024. Anlægsarbejdet ønskes udført så snart myndighedsgodkendelser er opnået og forventes afsluttet senest i forbindelse med ibrugtagning af den nye bebyggelse på matr.nr. 6fg.

Anlægsarbejdet skal være udført inden 3 år fra godkendelsesdatoen.

² § 35 stk 2 i Lovbekendtgørelse nr. 1217 af 25. november 2019.

Færdigmelding

Allerød Kommune, vandløbsmyndigheden, skal orienteres, når anlægsarbejdet er udført, senest én måned efter færdiggørelsen. Færdigmeldingen skal indeholde dokumentation for nye rørlægninger, tilslutninger af vandløbsbrønde samt dimensionering af åbne vandløbsstrækninger og udløbet på skråningen i skovbrynet. Herunder GPS kodning af rørledningen til digitaliserings kortlægning.

Lovgrundlag

Denne afgørelse er truffet med hjemmel i:

- Lovbekendtgørelse nr. 1217 af 25. november 2019 (Vandløbsloven) §§ 6 (ændring af naturligt afløb), 21 og 22 (anlæg af nye vandløb)
- Bekendtgørelse nr. 834 af 27. juni 2016 om vandløbsregulering og - restaurering m.v. (reguleringsbekendtgørelsen) § 9 stk. 1 (anlæg af broer, overkørsler el.lign.)

Godkendelse efter anden lovgivning

Nærværende afgørelse omhandler kun forhold, der behandles med hjemmel i vandløbsloven. Denne afgørelse omhandler udelukkende afvanding af matr. nr. 6a via vandløbet.

Denne afgørelse omfatter ikke godkendelse eller tilladelse efter anden lovgivning.

Allerød Kommune har vurderet, at anlæg af det ny vandløb i forbindelse med boligudvikling ikke vil ændre tilstanden/vandstanden i søen, som er habitat for en bilag IV-art, og at der derfor ikke er behov for at dispensere fra naturbeskyttelseslovens § 3 før etablering af vandløbet.

Forhold, der vedrører afvanding af befæstede områder på matr. nr. 6fg, Bløvstrød By, Bløvstrød, behandles efter anden lovgivning.

Bortskaffelse af evt. overskudsjord efter anlægsarbejdet skal håndteres efter gældende regler. Information herom kan findes på kommunens hjemmeside om jordflytning: <https://www.alleroed.dk/borger/vand-kloak-natur-og-miljoe/haandtering-af-jord> .

Jord, der flyttes over matrikelskel, skal anmeldes og godkendes i henhold til reglerne i den til enhver tid gældende jordflytningsbekendtgørelse³.

³ Bekendtgørelse om anmeldelse og dokumentation i forbindelse med flytning af jord, pt. bekendtgørelse nr. 1452 af 7. december 2015

Høring

Det ansøgte projekt fremlægges nu i en 4 ugers offentlig høring efter reguleringsbekendtgørelsens §15. Eventuelle oplysninger, indsigelser eller ændringsforslag til det ansøgte kan indgives via kommunens mailadresse naturogmiljoe@alleroed.dk og skal være kommunen i hænde senest den 14. juni 2023.

Efter høringen godkendes reguleringen efter vandløbsloven under hensyntagen til de indsigelser og ændringsforslag, der måtte være fremkommet. Når reguleringen er endeligt godkendt, er der 4 ugers klagefrist, inden projektet må udføres.

Klagevejledning

Afgørelsen kan inden 4 uger efter, at den er annonceret, påklages til Miljø- og Fødevareklagenævnet, hvorfor klagen skal være modtaget af klagenævnet senest den xx. xxxx 2023.

Afgørelsen kan efter bestemmelserne i vandløbslovens kapitel 16 påklages af:

- Den, afgørelsen er rettet til
- Enhver, der må have en individuel, væsentlig interesse i afgørelsen
- En berørt nationalparkfond oprettet efter lov om nationalparker

En klage sendes via Klageportalen, som findes via www.naevneneshus.dk eller ved at logge på www.borger.dk (klage til Miljø- og Fødevareklagenævnet) med dit NemID og derefter anvende selvbetjeningsløsningen. Når du klager, skal du betale et gebyr på 900 kr. for borgerne og på 1.800 kr. for virksomheder, organisationer og myndigheder. Du betaler gebyret med betalingskort i klageportalen ved oprettelse af klage på klageportalen. Behandlingen af klagen begynder ikke, før gebyret er indbetalt. En klage er indgivet, når den er tilgængelig for Allerød Kommune i klageportalen.

Miljø- og Fødevareklagenævnet afviser klager, der sendes uden om klageportalen, hvis der forinden ikke er ansøgt om og bevilliget "fritagelse for brug af Klageportalen". Hvis du ønsker at blive fritaget for at bruge Klageportalen, skal du sende en begrundet anmodning til Miljø- og Fødevareklagenævnet, som træffer afgørelse om, hvorvidt din anmodning kan imødekommes.

Klage over Allerød Kommunes afgørelse har opsættende virkning⁴ indtil Miljø- og Fødevarerklagenævnets afgørelse foreligger eller med mindre Miljø- og Fødevarerklagenævnet bestemmer andet.

Spørgsmål om betaling og tilbagebetaling af gebyr afgøres af Miljø- og Fødevarerklagenævnet. Nævnets afgørelser kan ikke anbringes for anden administrativ myndighed.

Der gøres opmærksom på, at der til enhver tid er mulighed for aktindsigt i sagen i henhold til forvaltningslovens⁵ kapitel 4 jf. vandløbslovens § 77.

Venlig hilsen

Linda Bredahl
Natur- og vandløbsmedarbejder

Michala Tarbo Andersson
Natur,- miljø- og klimachef

Bilag 1 Kortbilag, oversigtstegning.

Bilag 2 Snit i vandløb.

Bilag 3 Principsnit for trædæk.

Kopi sendes til:

- Danmarks Naturfredningsforening, dnalleroed-sager@dn.dk;
- Danmarks Sportsfiskerforbund, post@sportsfiskerforbundet.dk;
lr@sportsfiskerforbundet.dk; nordkysten@sportsfiskerforbundet.dk
- Fiskeringen 1970, faciliteter@fiskeringen.dk
- Friluftsrådet Kreds Nordsjælland, nordsjaelland@friluftsradet.dk
- Det Grønne Råd v. formand Hans Hjordt Hansen, hans@smed-hjordt.dk
- Nordsjællands Landboforening, nola@nola.dk; formanden@nola.dk;
hojtoftegaard@hotmail.com;
- Dansk Ornitologisk Forening, natur@dof.dk, alleroed@dof.dk
- Museum Nordsjælland, post@museumns.dk

⁴ Efter Vandløbslovens § 82 stk. 6.

⁵ Forvaltningsloven – lovbekendtgørelse nr 433 af 22. april 2014